



Schule Forsmannstraße  
Grundschule mit Vorschule  
in Winterhude

Hamburg, den 03.02.25

Liebe Eltern,

zu Beginn des zweiten Halbjahres möchten ich die Gelegenheit nutzen, Sie über folgende Themen kurz zu informieren:

1. **Schulplaner** – Ein wertvolles Hilfsmittel
2. **Ende des offenen Eingangs in den 1. Klassen** – Was das für den Schulalltag bedeutet
3. **Handynutzung im Schulhaus** – Eine kleine Erinnerung an unsere schulische Regelung
4. **Ergebnisse der Schulinspektion** – Einblick in unsere Fortschritte und Entwicklungen

## Schulplaner



Wir freuen uns sehr, Ihnen mitteilen zu können, dass wir ab dem nächsten Schuljahr für jedes Kind der Klassen 1 bis 4 einen schulinternen Planer einführen werden. Dieses Projekt wurde in den letzten Monaten mit viel Engagement und kreativen Ideen von unserem Kollegium und dem Elternrat gemeinsam entwickelt und gestaltet.

Der Schulplaner bietet zahlreiche Vorteile und unterstützt Ihre Kinder in ihrer schulischen Entwicklung. Er hilft ihnen, den Überblick über Schulaufgaben und wichtige Termine zu behalten. So wird die Selbstorganisation gefördert, was nicht nur das Lernen erleichtert,

sondern auch das Verantwortungsbewusstsein stärkt.

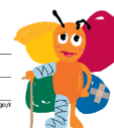
Der Schulplaner wird somit nicht nur zu einem praktischen Hilfsmittel, sondern auch zu einer wertvollen Begleitung auf dem Weg zu mehr Selbstständigkeit und einer guten Kommunikation zwischen Elternhaus und Schule.

### Meine Entschuldigungen

Herrn/I möchte ich mein Kind \_\_\_\_\_ Klasse \_\_\_\_\_  
für (Stunden/ Tag/ Zeitraum) entschuldigen \_\_\_\_\_  
Grund \_\_\_\_\_  
Datum \_\_\_\_\_ Unterschrift Erziehungsbeauftragter \_\_\_\_\_  
Erhalten \_\_\_\_\_

Herrn/I möchte ich mein Kind \_\_\_\_\_ Klasse \_\_\_\_\_  
für (Stunden/ Tag/ Zeitraum) entschuldigen \_\_\_\_\_  
Grund \_\_\_\_\_  
Datum \_\_\_\_\_ Unterschrift Erziehungsbeauftragter \_\_\_\_\_  
Erhalten \_\_\_\_\_

Herrn/I möchte ich mein Kind \_\_\_\_\_ Klasse \_\_\_\_\_  
für (Stunden/ Tag/ Zeitraum) entschuldigen \_\_\_\_\_  
Grund \_\_\_\_\_  
Datum \_\_\_\_\_ Unterschrift Erziehungsbeauftragter \_\_\_\_\_  
Erhalten \_\_\_\_\_



## Ende offener Eingang der 1. Klasse

Liebe Eltern des 1. Jahrgangs,

wir möchten Sie darüber informieren, dass mit heutigem Datum der offene Eingang für Ihr Kind in der 1. Klasse endet. Der Unterricht beginnt nun pünktlich um 8:00 Uhr.

Bitte beachten Sie, dass Verspätungen von den Lehrkräften dokumentiert werden müssen und im Endjahreszeugnis vermerkt werden. Wir bitten Sie, Ihr Kind dabei zu unterstützen, pünktlich zur Schule zu kommen. Herzlichen Dank für Ihre Mithilfe!



Schule Forstmannstraße  
Grundschule mit Vorschule  
in Winterhude

## Handy- und Smartwatchnutzung in der Schule


Aus aktuellem Anlass möchten wir Sie freundlich daran erinnern, dass es unseren Schülerinnen und Schülern während der Vor- und Nachmittagszeit nicht gestattet ist, über Handys oder Smartwatches mit ihren Eltern zu kommunizieren, sei es durch Nachrichten oder Telefonate. Unsere Hausordnung sieht vor, dass auch Sie als Eltern während Ihrer Wartezeit auf das Handy verzichten und keine Telefonate führen. In dringenden und nicht aufschiebbaren Fällen, bitten wir Sie, sich in den Haupteingangsbereich beider Schulhäuser oder vor die Schulhäuser zurückzuziehen und dort zu telefonieren. Wir möchten sicherstellen, dass die Schule ein geschützter Raum für alle Kinder bleibt, in dem sie sich ungestört entfalten können. Zudem halten wir es für wichtig, dass wir Erwachsene als Vorbilder agieren und die volle Aufmerksamkeit der Kinder erhalten.

Wir möchten unangenehme Situationen vermeiden, in denen wir Sie auf die Regeln zur Handynutzung ansprechen müssen. Daher bitten wir Sie herzlich, uns in unserem pädagogischen Auftrag zu unterstützen und die Regeln zu respektieren. Vielen Dank für Ihr Verständnis und Ihre Kooperation!

## Schulinspektionsergebnisse

Nachdem wir im Dezember Besuch von der Schulinspektion hatten, freuen wir uns, Ihnen mitteilen zu können, dass die Ergebnisse nun veröffentlicht wurden. Wir sind sehr zufrieden mit den Ergebnissen und werden diese nutzen, um unseren Unterricht und unsere Schule kontinuierlich für unsere Schülerinnen und Schüler weiterzuentwickeln. Im Folgenden finden Sie den Link zu den Ergebnissen: [Grundschulen Hamburg Nord](#)

Ich wünsche Ihnen einen guten Start in die Woche und sende herzliche Grüße,  
Alexandra Raza



**Regelung für den Umgang mit Smartphones, Smartwatches und anderen elektronischen Kommunikationsgeräten**

- Für Schülerinnen und Schüler ist die Benutzung von mobilen elektronischen Geräten (Handy, Smartphone, Smartwatch, Tablet, PC etc.) sowie Bild-, Film- und Tonaufnahmen auf dem Schulgelände und bei schulischen Veranstaltungen grundsätzlich untersagt.
- Smartphones dürfen auf dem Schulgelände (auch nachmittags) getragen werden, wobei nur das Ablesen der Uhrzeit erlaubt ist. Eltern dürfen ihre Kinder ggf. auch in dringenden Fällen die Schule oder den Kinder-Campus anrufen.
- Bei Verstößen wird das Gerät bis zum Ende des Schuljahres eingezogen. Die Benutzungsbedingungen werden (schriftlich) über den Verlust informiert. In begründeten Fällen kann die Schule anordnen, dass eine entsprechende Geldsumme zur Ersatzbeschaffung zurückgezahlt wird. Im Wiederholungsfall können weitere Maßnahmen folgen.
- Wenn Fremdzugriffsberechtigtes Personal im allgemeinen Schulbetrieb, z. B. bei der Begleitung von Ausflügen, unterstützen, gilt Regel 5 auch für sie.

**Umsetzung der Regelung**

- Prüfung der Geräte: Bei einem Verdacht gegen diese Regelung sollen die Einheiten unverzüglich der jeweiligen Stelle der Schulleitung und/oder des Schülers an die Schule werden im Rahmen von Schulbesuchen.
- Abgabe an Schulleitung und/oder Abgabe des Herstellers (bei Öffnungsstellen des Herstellers).
- Einblicksicherheit: Die der Ausgabe der Geräte beizugehörigen die betreffenden Schülerinnen und Schüler geben ein formales Schreiben mit, in dem die Benutzungsbedingungen über den Tagewort und die dazugehörigen Konsequenzen festgelegt werden. Dieses Schreiben ist mit der entsprechenden Angabe versehen und ist dem bei der Ausgabe zugegeben, die der Rücklauf kontrolliert.
- Einblicksicherheit: Diese Regelung gilt entsprechend auch für den Nachmittagsbereich. Die Konsequenzen geben die Schule aber nicht im Anschluss an die Übergabe (an Hand) über die Schülerinnen und Schüler an.
- Einblicksicherheit: In nicht genehmigten Fällen sind Informationen von Personal zu vermeiden, und bei den Personalausweiser keine persönlichen Informationen von Personal zu erheben, und keine Informationen zu erheben, die den Datenschutz verletzen. Die Überprüfung der Geräte, die nicht genehmigt sind, ist eine persönliche Angelegenheit. Die Überprüfung sollte Aufnahme grundsätzlich für Unterrichts-Planung oder z. B. bei Ausflügen sein.
- Anzahl der Geräte: Im Besonderen ist die Anzahl der Geräte zu berücksichtigen. Die Anzahl der Geräte sollte die Anzahl der Geräte der Schulleitung und/oder der Schulleitung entsprechen. Die Anzahl der Geräte sollte die Anzahl der Geräte der Schulleitung und/oder der Schulleitung entsprechen.

10.11.2024

Bericht der Schulinspektion 2024

Schule Forstmannstraße

### 1 QUALITÄTSPROFIL IM ÜBERBLICK

Steuerungshandeln	
1.1 Führung wahrnehmen	4
1.2 Die Entwicklung der Schule und des Lernens steuern	4
1.3 Personalentwicklung	4
1.6 Kooperation im Ganztags gestalten	3
2.8 Die Schulgemeinschaft beteiligen	4
Entwicklung von Unterricht und Bildungsangeboten	
2.5 Systematische und verbindliche Zusammenarbeit	3
2.6 Die Lehr- und Lernprozesse kontinuierlich mithilfe von Feedback und Daten weiterentwickeln	3
Pädagogische Qualität	
2.1 Die Lehr- und Lernprozesse gestalten	3
2.2 Ganztags gestalten (GBS-Pilot)	3
2.3 Lernentwicklung begleiten, Förderung gewährleisten, Leistungen beurteilen	3
2.4 Erziehungs- und Sozialisationsprozesse gestalten	4
Zufriedenheit der Schulbeteiligten	
3.4 Einverständnis und Akzeptanz	4
3.5 Arbeitszufriedenheit der Pädagog*innen <sup>1</sup>	4

<sup>1</sup> Gemittelt und hier die Pädagog\*innen der Schule (Lehrpersonen und PFT).